

旬の旬



第41号 2023.6 発行元:豊後大野市民病院 広報委員会

目次

- 開設者あいさつ 2P
- リハビリテーション科通信 3P
- 医師紹介 4~5P
- 新入職員プロフィール 6P
- 臨床検査技師の1日 7P
- 健診センターから/人権標語/編集後記 8P

病院の理念

- ◆ 地域の中核病院として、地域住民の生命と健康を守るために、安全で最新の医療と救急医療の提供を目指す。
- ◆ 豊かな地域づくりのために、保健予防活動に努める。



ホームページはこちら



豊後大野市

開設者あいさつ

豊後大野市民病院開設者 豊後大野市長

川野文敏



広報誌「くすのき」6月号の発刊に当たり、市民病院の開設者として市民並びに関係各位の皆様にごあいさつを申し上げます。初夏の晴れ晴れとした青空がうれしい季節を迎えましたが、皆様にはますますご清栄のこととお喜び申し上げます。また、皆様方におかれましては、平素から病院事業にご理解とご協力を賜り、心より厚くお礼申し上げます。

さて、令和2年1月に国内で初めて新型コロナウイルスが確認されてから3年が経過しましたが、この間、ウイルスの変異と連動するように、その都度、感染が拡大し、私たちの生活様式は一変し、あらゆる面において社会生活の見直しを余儀なくされてきました。

そのような中、5月8日から新型コロナウイルスの感染症法上の分類が「2類相当」から「5類」に引き下げられました。このことにより、緊急事態宣言などによる飲食店の営業制限や外出自粛要請、イベントの入場制限の法律上の根拠がなくなり、社会経済活動は大幅に緩和され、3年にも及んだコロナ対策はここに来て大きな転換期を迎えております。

一方、「5類」移行に伴い、新型コロナウイルス感染者に対する入院勧告や指示、自宅療養の要請など感染症法に基づく措置がなくなり、医療体制も平時と同様の扱いとなりました。「5類」移行後も、当面は医療費やワクチン接種の公費負担が継続されますが、経過措置期間を設け、段階的に縮小する方針とされています。

残念ながら、現時点において新型コロナウイルス感染症の終息には至っていません。市民の皆様におかれましては、国等が示す効果的な対応等の防止策とともに、引き続き入念な手洗いや咳エチケットの実践等を講じていただきますようお願いいたします。

令和5年度におきましても、国や県の感染対策及び支援策等の動向を注視し、情報収集に努め、必要な支援策を適時、適切に講じてまいります。ワクチン接種につきましては、国が段階的な縮小方針を示唆していますが、当面は、必要な接種や医療費の公費負担などは継続される方向であることから、引き続き国の動向を注視して対応してまいります。

今後におきましても、市民皆様の生命と健康を守るため、地域の医療機関や介護福祉施設等と連携を図りながら、必要とされる医療提供体制の維持に努めるとともに、地域医療を支える中核病院としての使命を認識し、「第2次救急医療機関」としての役割を果たしてまいります。

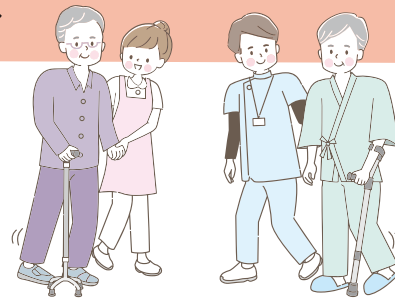
市民の皆様には、本年度も引き続き市民病院に対するご理解とご支援、ご協力をお願い申し上げます。ごあいさつといたします。

令和5年6月

リハビリテーション科通信

豊後大野市民病院 リハビリテーション科

～杖のおはなし～



はじめに

杖が必要になった時、どのような杖をどのように使えば良いのでしょうか。すでに杖をお使いの方もいらっしゃると思いますが参考にしてください。

その1 | 杖の種類

①T字杖

伸縮タイプ、長さ固定タイプ、折りたたみタイプがあります。



②四点杖

杖先が四点に分かれていて安定しています。床が平らな屋内に向いています。



③ロフストランド杖

腕を通すカフが付いているので腕力の弱い人でも使えます。



④その他

松葉杖やサイドケインなどがあります。

※T字杖以外は公的介護保険でレンタルすることも可能です。

その2 | 杖の高さの合わせ方

足の大転子という骨の出っ張りに杖のハンドグリップの高さを合わせます。背筋を伸ばして気を付けの姿勢から手首よりやや高い位置に合わせても良いです。

大転子



その3 | 杖は右?左?

片方の足に痛みや筋力低下がある場合は、そうでない足の側に杖を持つと重心の支持基底面が広がり歩行が安定します。

その4 | 杖の握り方

グリップの短い側が前で、人差し指と中指ではさむように持ちます。前後逆に持っている方を見かけますが、杖を斜めにつく事になりますので滑りやすく大変危険です。



正しい持ち方



危険な持ち方

その5 | 歩き方

杖と弱い(痛い)側の足が先行すると安定した歩き方になります。ただし階段や段差の登りの場合は良い足が先行すると楽に上がっていきます。

おわりに

無理をして杖を使う事を我慢する方もいらっしゃいますが、悪い足をさらに悪くする原因になったり、姿勢を悪くしたり、不安定な歩き方が習慣になったりします。さらに転倒してケガをするなどの危険性も高まります。やはり「転ばぬ先の杖」、お体を最優先に考えてください。

医師紹介

Introducing new doctors

令和5年4月1日 着任



小児科

後藤千佳

野津町の出身です。この地域の子ども達が元気に成長し、そのご家族と共に笑顔で過ごすためのお手伝いをさせてください。どうぞよろしくお願いいたします。



総合診療内科

川村直生

地域の皆さんの健康に少しでも貢献できるよう努めていきたいと思っております。よろしくお願いいたします。



麻酔科

渡辺惇哉

豊肥地域での勤務は初めてですが幼少期に東洋のナイアガラまでドライブに来たことを思い出します。ジオパークにも登録された雄大な自然の中で勤務できることが楽しみです。患者さんの痛み、不安を取り除けるよう努力します。



総合診療内科

仲摩恵美

豊後大野市民病院には9年程前に学生実習でお邪魔させていただきました。自然豊かな豊後大野市で勉強させていただくため嬉しく思います。至らぬ点は多々ありますが、どうぞよろしくお願いいたします。



呼吸器内科

廣田昇馬

豊後大野市での勤務は初めてですが、地域の皆様に貢献できるよう頑張りますので、よろしくお願い致します。



外科

小山旅人

4月から新しく当院へ赴任してきました。不慣れな中でご迷惑をかけることも多々あるかとは思いますが、患者さん一人ひとりに寄り添った医療を心掛けています。何卒よろしくお願い致します。



整形外科

五所真之輔

令和5年4月より赴任となりました。豊後大野市の医療に微力ながら貢献させて頂きたいと思っています。患者様、スタッフの皆様信頼されるよう尽力してまいります。よろしくお願い致します。



消化器内科

平賀大輝

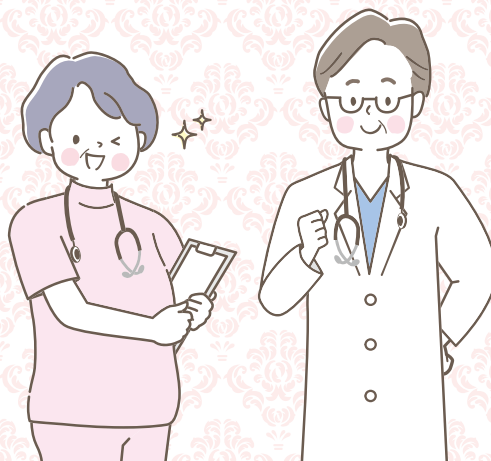
大分県出身ですが、豊後大野市に携わるのは初めてです。医師としてまだまだ未熟者ですが、少しでも皆様のお役に立てますよう、日々成長していけたらと思います。宜しくお願い致します。



総合診療内科

岡田剣士朗

医師としてまだまだ未熟者ですが、皆様の健康に少しでもお役に立てるよう頑張ります。どうぞよろしくお願い致します。



新入職員 プロフィール

New employee profile

紹介した職員は令和5年4月1日より
勤務しています



看護師

経塚つかさ

はじめまして。この度豊後大野市民病院で勤務させていただきますことになりました。経塚つかさです。コミュニケーションを大切にしていきたいです。よろしくお願いいたします。



看護師

金田沙也加

4月から看護師として働かせていただきます。笑顔をお忘れず、患者様1人1人に寄り添うことのできる看護師になりたいです。精一杯頑張ります。よろしくお願いいたします。



看護師

小手川夏葵

豊後大野市民病院の看護師として、良質な看護を提供できるよう頑張ります。そのためにも新しい環境に早く慣れ先輩方のお力になれるよう頑張ります。よろしくお願いいたします。



看護師

神田遥奈

学生時代はソフトボール部に所属しており、身体・精神共に鍛えられました。これらの経験を活かして、精一杯頑張っていきます。ご指導よろしくお願いいたします。



事務職(市役所から出向)

後藤康一

4月の人事異動により、市役所から豊後大野市民病院勤務となりました。豊後大野市民病院での勤務は2回目となりますが、医事・経営課での勤務は初めてとなります。よろしくお願いいたします。



臨床検査技師の1日



コロナ禍になり3年が経過し、世の中は以前の日常へ戻ろうとしています。その間にPCR検査や抗原検査など何度も耳にされたと思います。それに伴い、その検査を担当している臨床検査技師という名前も少しは耳にしたことがあるかもしれません。今回は臨床検査技師のお仕事を一部ではありますが、4年目となる「東島 花波(とうじま かなみ)さん」にスポットをあて1日の流れを紹介させていただきます。



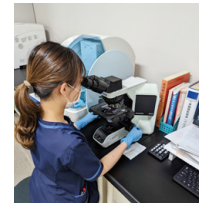
8:15 出勤・朝礼

出勤時に各自の検温と体調チェックをします。朝礼で1日の流れの把握をします。



8:30 午前の検査開始

午前中は外来患者さんや健診受診者の方の検体検査(血液や尿)、心電図や超音波検査などの生理検査を主に行います。コロナウイルスの検査も随時行っています。



13:00 休憩

昼食は2名ごとに黙食を行っています。



13:45 午後の検査開始

午前中と同様、担当の検査業務をこなします。



16:00 検査機器のメンテナンス、次の日の準備

検査機器のメンテナンス、精度管理なども行い、正確な検査データを提供できるようにしています。また次の日の病棟患者さんの採血管などを準備します。

17:00 退勤

退勤となりますが、夜勤者が1名残り緊急検査の対応をとっています。



インタビュー

①職場の雰囲気は？

新人1年目の頃からアットホームな雰囲気で日々楽しくお仕事ができる中、業務で未熟な面ではしっかりとご指導いただきメリハリのある環境でお仕事できています。

②どんな時にやりがいを感じますか？

血液検査や生理検査等を通して、患者さんのもつ病気の原因をみつけることができたときです。

③今後の目標

生理検査での資格取得を目指しています！ 自学や病院での経験を通して日々多くの学びを吸収し、患者さんへ還元できるようがんばります！

特定健診・特定保健指導を受けましょう！

特定健診は40歳から74歳までの方が対象です。心臓病や脳卒中など、生活習慣病の前兆となるメタボリックシンドローム(メタボ)に着目した健診です。年に1回は必ず受診し、生活習慣を見直しましょう。

健診項目

問診、診察、身体計測、血圧測定、血液検査(血糖・脂質・肝機能)、尿検査

※年度内に75歳になる方は、国保の特定健診か、後期高齢者医療制度の健診のどちらかを受診できます。

特定健診の結果・・・

メタボリスクが高いと判断された方は、『特定保健指導』の対象となります。

保健師や管理栄養士より健康づくりに関するサポートやアドバイスを受けることができます。



お申込み・お問い合わせ先

豊後大野市民病院 健診センター TEL 0974-42-3125(直通)

豊後大野市「人権を守り、差別をなくす」標語

ありがとう ごめんなさいは じぶんから

編集後記

新年度、いよいよ新生活の始まりですね。

5月8日より新型コロナウイルスが感染症法上の分類が「5類感染症」に変更されました。最近ではマスクを外している方も拝見しますが、マスクを外すことに抵抗を感じている方もいます。まだ全てが今まで通りとはいきませんが、徐々に今まで通りの生活ができていると少しでも感じながら、新年度を過ごしていきましょう。

P.N ヨッシー

当院敷地内では全面的に禁煙となっております。ご理解・ご協力をよろしくお願い致します。

※表紙の写真は、「令和5年度 新入職員」です。